

2022 年

质量诚信报告

波士顿电梯（湖州）有限公司

二零二三年九月

目录

郑重声明	3
企业简介	4
第一章 公司理念	5
1.1 企业愿景	5
1.2 企业使命	5
1.3 企业核心价值观	5
1.4 企业精神	5
1.5 质量方针	5
第二章 企业质量管理	5
2.1 质量管理机构	5
2.2 质量管理体系	6
第三章 质量诚信管理	7
3.1 质量诚信管理	7
3.2 质量文化建设	8
3.3 营造诚信守法环境	9
第四章 质量控制基础	9
4.1 标准规范	9
4.2 计量水平	9
4.3 认证认可	9
4.4 检验检测水平	10
第五章 产品质量责任	11
5.1 质量承诺	11
5.2 售后责任	12
第六章 质量风险管理	12
6.1 质量投诉	12
6.2 质量风险监测	13
结语	14

郑重声明

本公司出具的质量诚信报告，是依据国家有关质量法律法规及相关行业标准进行编写。报告中关于企业质量诚信内容、管理情况等是公司现状的真实反映。本公司对报告内容的真实性及相关论证的科学性负责。

波士顿电梯（湖州）有限公司

组织范围：波士顿电梯（湖州）有限公司

报告时间：2022年1月-2022年12月

发布周期：一年

报告获取方式：波士顿电梯（湖州）有限公司官方网站

企业简介

波士顿电梯，传承自由平等精神，遵循工业的精细臻美，融入更多的现代科技。如今，以更加自信的发展态势，延续着工业强大的包容能力和无与伦比的自由精神，在中国这片全新的市场上迅猛成长，为未来中国的电梯事业塑造更加美好的可能。

波士顿电梯是一家集设计、开发、制造、销售和维护为一体的现代化专业电梯企业，位于浙江省湖州市南浔区电梯产业园。公司占地一百余亩，标准车间45000平米，办公楼20000平米，经过多年的快速发展，产量稳居同规模企业前列。

在全球新投资战略的思想下，波士顿电梯以电梯产业为载体，以世界顶级电梯制造工艺及控制技术为契合点，完成产业链的精确对接，打造精深电梯品质的新篇章。波士顿电梯产品与服务能力、研发创新技术已成为中国电梯业强有力的竞争者，并在国内和国际两个市场上获得了越来越多的肯定和赞誉。

目前，公司已取得《中华人民共和国特种设备（电梯）制造许可证》、《中华人民共和国特种设备（电梯）安装改造维修许可证》证书，产品质量已通过ISO9001认证、ISO14001环境认证和ISO45001职业健康安全管理体系认证。公司不仅被评为AAA级信用企业，同时也是中国电梯行业协会会员单位。细节决定成败，服务才能论英雄。注重服务的细节和品质是我们一贯的品格，通过售前、售中、售后一系列的优质细节服务使顾客的财产物有所值、物超所值，这就是基于细节服务的高端品质。

第一章 公司理念

1.1 企业愿景

成为未来中国的电梯行业领先者。

1.2 企业使命

注重产品高性价比，满足客户专属定制，提供企业发展空间，成就员工品质生活。

1.3 企业核心价值观

安全、服务、品质、道德

1.4 质量诚信方针

诚信为本，质量优先。

第二章 企业质量管理

2.1 质量管理机构

公司以产品（执行）标准、合同要求和用户满意为依据，严格执行产品质量追究和质量考核制度，严格按照和实施企业质量标准管理，确保出厂产品的全部合格。

公司按照管理体系和企业运行的要求，结合公司实际情况设置了各职能部门，其职能部门分别为办公室、质检部、销售部、生产部等，规定了各职能部门的职责权限和相互关系，分配了各自的质量职能。各部门各司其职、相互沟通配合，实现流畅、高效的运作。公司组织架构如下图所示：

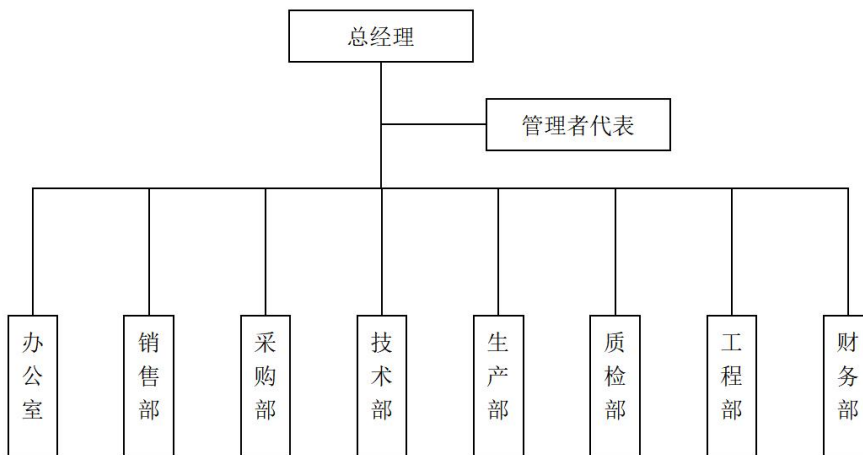


图 1：组织机构示意图

总经理负责组织制定质量、环境、职业健康安全方针，批准质量、环境、职业健康安全等年度目标，承担起相应的管理、监督等责任。

总经理任命管理体系负责人，由管理体系负责人负责对各管理体系所需过程的建立、实施、保持、监督和持续改进，并不定期向总经理反馈各体系的实际运行状态或改进建议（意见）。

质检部是具体负责产品质量的专职管理与监督部门，在总经理和管理体系负责人的领导下独立行使职权。质检部配备高素质、专业化的人员队伍，包括质量工程师、质量检验员和实验室检测人员，承担：

- 1) 采购品（含原辅材料、外协件和外购件）的进货（入库）检验、验收；
- 2) 产品的制造过程质量控制；
- 3) 质量监督、质量检验、质量数据的统计分析、质量改进；
- 4) 质量教育培训、建设企业质量文化等。

公司其他部门均是质量活动的具体执行与配合者，在其各业务环节中严格按照体系文件的要求展开工作，把质量意识贯穿于整个过程之中。同时，针对体系的运行状态，有义务向管理体系负责人反馈改进意见或建议。

2.2 质量管理体系

2.2.1 体系描述

按照 ISO9001 标准的要求，公司建立了相应的质量管理体系并形成文件，加以实施和持续改进其有效性。并做到下述要求：

- 1) 确定质量管理体系所需要的过程及其在整个组织中的应用，并根据这些过程对产品品质的影响大小及复杂程度进行相应的控制；
- 2) 确定过程之间的内在联系、顺序和相互作用；
- 3) 确定所需的准则和方法，以确保这些过程的运行和控制有效；
- 4) 确保可以获得必要的资源和信息，以支持对这些过程的运行和监视；
- 5) 监视、测量（适用时）和分析这些过程，以了解过程运行的趋势及实现策划结果的程度，并根据分析对过程采取必要的措施，以实现持续的改进；
- 6) 本公司确保对任何影响产品符合要求的外包过程加以识别，并实施控制。本公司无涉及外包过程。

2.2.2 质量目标

公司的最高管理层确定了在组织的相关职能和各层次上的质量目标，并包含在经营计划中。质量目标包括满足产品要求所需的内容，并且落实用户期望。质量目标是可达成、可测量的，且与质量方针保持一致，并且在每年年度计划时确定出实际目标值。目前公司质量目标项目为：

- A. 顾客满意度 $\geq 95\%$

- B. 产品一次合格率 95%
- C. 安装一次合格率 $\geq 95\%$ 。

以上项目在每年年度计划时定出实际目标值。

2.2.3 体系认证

公司导入 ISO9001 质量管理体系,按照体系要求建立了质量手册、程序文件、作业指导书、检验标准,并获得 ISO9001 认证证书,规范了各过程的控制管理,提升各部门的管理水平。

第三章 质量诚信管理

3.1 质量诚信管理

3.1.1 完善质量管理体系

公司一直坚持以用户关注为焦点,持续改进质量管理工作,不断完善质量管理体系的有效运行状态。

质量管理体系在企业内部的有效运行,组成公司的核心管理机制,促进公司的快速发展和对顾客的承诺。为了进一步提高质量管理体系运行质量,促进了产品质量和工作质量的持续提高,公司还导入卓越绩效管理模式和质量诚信管理理念,使公司员工和工作过程更加规范化和实效化,以适应公司的快速发展和市场变化的需要。

3.1.2 重视过程管理

为满足用户及其它相关方要求、实现公司战略目标,公司从设计开发、采购、生产和服务等管理过程,融入质量诚信管理要求,持续改进和完善产品生产全过程的管理措施,确保生产的全过程管理能够满足质量承诺要求的产品或服务。公司对产品实现所要求的过程及子过程的顺序和相互关系进行策划:

1) 按《合同评审控制程序》要求,与用户进行充分沟通,对用户沟通的信息收集、整理、分析、改进、评价、汇总,确定用户明示的要求并识别潜在的要求;

2) 按《设计开发和控制程序》对设计开发过程进行有效控制,以确保后续的产品和服务的提供得到有效控制;

3) 按《物资采购控制程序》对外部供方的管理要求进行管理,并对其施加影响,确保外部提供的过程、产品和服务不会对公司稳定地向用户交付合格产品和服务的能力产生不利影响;

4) 按《产品提供的控制程序》等相关文件中的要求,确保产品和服务合格,对生产和服务过程进行控制。

公司还采取定岗定责、首检、过程检查、自动化检测技术、质量考核、责任追究、质量追溯、数据统计分析等一系列行之有效的方法，做到关键工序重点控制、普通工序规范操作。通过对生产过程的全面控制和对关键节点的有效监督，提高了工作质量，保证了产品质量。

3.1.3 建立监督机制，有效执行质量管理考核制度

对来料验收入库、各车间、各工序执行情况每天首检、自检、巡检，汇总形成统计报表，与目标进行相比，考核来料验收入库、各车间、各工序达标情况。

对供应商及各有关部门进行质量监督检查，检查结果列入供应商及部门年度绩效考核。

3.1.4 鼓励全员参与，实现质量改善

公司重视质量文化建设，在强调领导作用的前提下，引导并要求公司全员参与质量管理，通过不断深入开展精益生产、合理化建议、日常流程改善等措施，使广大员工充分参与到质量改善的每一个环节，不断提升产品质量和质量意识。

3.1.5 强化指标的过程监控

公司在遵循质量方针要求的前提下，依据目标管理（SMART）原则，每年年底组织各职能部门对下一年度的质量目标进行策划，制定具体的实施与管理方案，并由各职能部门按照相关性对总目标进行分解。各部门再对分目标进行逐层分解落实，由专人对相关过程数据加以统计，汇总成月度报表向各级管理者报告，同时针对偏离项进行持续改进确保公司总目标的实现。

3.2 质量文化建设

公司通过内培外引，不断强化质量队伍建设，开展班组长、检验人员、关键工序员工技能培训、质量激励、质量研讨会、合理化建议征集等一系列形式多样、内容丰富的群众性质量管理活动，激励公司全员积极参与质量活动，奠定诚信经营的质量文化基础。

公司采取培训、宣传和会议等方式向公司员工传达满足用户要求及相关法律法规要求的重要性，鼓励积极参与质量管理的活动，增强竞争意识和责任感，牢牢树立爱岗敬业精神，以达到满足用户的要求。

在产品的设计开发、采购、生产、检验、售后服务等实施环节中，严把质量关，以用户为关注焦点，已成为员工的自觉意识。

在体系运行过程中，公司运用多种工具和方法，不断提升各部门的绩效，并采用标杆对比和学习的方式，不断修正个人工作思路和方式，确保实现公司整体目标的实现。

3.3 营造诚信守法环境

公司通过学习《公司法》、《劳动法》、《产品质量法》、《环境保护法》、《安全生产法》、《合同法》、《标准化法》、《计量法》等法律法规及行业标准要求，制定内部相关产品标准、技术标准、工作标准和管理标准，使产品以及相关售后服务、企业经营过程符合国家法律法规和国家、行业标准的要求，从产品技术、售后服务和劳动保护等方面践行公司的社会责任。

公司严格遵守国家各项法律法规，建立了《法律法规和其他要求控制程序》，并有效运用《合规性评价程序》，将“守法”、“诚信”融入公司生产经营各维度，在运营的各个层面上保证各级领导和员工的行为符合职业操守和商业道德。

公司在与用户、供方、员工等合作伙伴签订的合同中，应将廉政建设、环境保护、职安协议作为合同的主要组成部分。

公司保质保量、按期为用户提供所订购的产品，绝不拖欠供应商货款，绝不拖欠员工工资，用交货及时率、付款周期、员工满意度等指标进行监视考核。

有效运行 ISO9001 质量体系、ISO14001 环境体系、ISO45001 职业健康安全体系，持续关注员工职业健康与安全、节能降耗以及“三废”排放。

第四章 质量控制基础

4.1 标准规范

公司严格按照 GB 7588 《电梯制造与安装安全规范》要求及客户特殊要求进行产品的制造并提供服务，浙江制造产品按照 T/ZZB 0055—2016 及客户特殊要求进行产品的生产并提供服务。

公司严格按照 ISO9001 标准的要求，结合公司的实际运营情况，建立了完善的质量管理体系，编制了适宜的文件，使质量管理体系得到有效运行，以保障与管理活动、资源提供、产品实现和测量有关的过程都得到了有效策划和实施。

4.2 计量水平

公司严格按照《测量管理体系—测量过程和测量设备的要求》标准的要求，开展测量体系的管理工作，推进测量管理体系有效运行和持续改进。

公司严格执行计量器具和测量过程管理，对关键测量设备进行期间核查，对测量过程进行监视，测量设备按要求定期进行检定/校准，确保测量设备及测量过程处于受控状态，公司测量设备计量确认率、强制检定测量设备送检率、关键测量过程受控率均达到 100%。

4.3 认证认可

公司按照 GB/T 19001-2016、GB/T24001-2016、GB/T45001-2020 等标准建立

的质量管理体系、环境管理体系和职业健康安全管理体系,均通过第三方(外方)审查机构的审核,获得相应的认证证书。



4.4 检验检测水平

公司建立检测实验室,配备电梯加速度测试仪、电梯导轨共面性激光检测仪

激光自动安平水准仪等检测设备，具备原材料进货、半成品过程、成品出厂方面的完整的检验测量能力，对从来料到成品进行全过程、全面地质量检测。

第五章 产品质量责任

5.1 质量承诺

1) 本公司严格遵守《中华人民共和国产品质量法》等相关法律、法规，依法经营。

2) 本公司依法进行管理和生产，落实质量安全主体责任。建立健全各项管理制度，完善各项记录、台账。

3) 本公司保持资质的有效性，并在有效期内。

4) 本公司周围环境、生产现场符合国家相关标准规定的要求。

5) 本公司严格执行原辅材料和零部件进货检验制度，所用的原辅材料、零部件及包装材料符合相应的国家标准、行业标准及有关特殊规定。

6) 保证不生产加工假冒伪劣产品，不合格的产品保证不出厂。

7) 在用户遵守保管和使用要求的情况下，制造商承诺直流设备质保期为从投运之日起 12 个月或从发货之日起 18 个月。在质保期内，对制造商原因出现的质量问题，制造商应免费提供修理或更换服务；

8) 在质保期外，制造商应提供终身有偿服务，如产品制造不良而不能正常工作时，制造厂家负责修理或更换零部件。对于制造厂家维保过程中的电梯，承诺 24 小时热线进行咨询服务。

9) 在用户按照制造厂家的使用说明书使用及操作且用户选择制造厂家维保的情况下，制造厂应保证曳引机、控制柜、悬挂装置（例如钢丝绳、钢丝绳与复合材料组成的绳状物或带状物等）、安全钳、限速器、缓冲器在通过质监部门验收合格之日起四年内或出厂起讫之日起五年内正常运行。如在此因制造不良不能正常工作时，制造厂家负责免费修理或更换。

10) 制造厂出厂的曳引驱动乘客电梯产品应配备表 5 规定的安全功能或装置用于保证电梯的安全。

表 5

序号	名称
1	供电系统断相、错相保护装置或保护功能
2	限速器-安全钳系统联动超速保护装置
3	超越上下极限工作位置时的保护装置
4	层门锁装置及电气连锁装置
5	动力操纵的自动门在关闭过程中,当人员通过入口被撞击或即将被撞击时,应有一个自动使门重新开启的保护装置
6	轿厢上行超速保护装置

序号	名称
7	紧急操作装置
8	滑轮间、轿顶、底坑、检修控制装置
9	驱动主机和无机房电梯设置在井道外的紧急和测试操作装置
10	检修控制装置
11	紧急报警装置
12	停电救援装置
13	防止轿厢意外移动保护装置
14	断绳、松绳保护装置
15	悬挂装置疲劳寿命监测装置

5.2 售后责任

公司郑重承诺，如果公司产品出现质量问题，在经过公司与有关部门共同调查以后证实确实是公司责任时，公司将严格按《产品质量法》等相应的法律法规执行，并向用户致以诚挚的歉意。

公司制订了《顾客满意度控制程序》等工作流程，建立完善的快速处理机制，确保用户抱怨和投诉及时有效地得到解决，积累和分析用户抱怨和投诉，用于公司产品和服务质量的持续改进。

公司设立售后服务组，每天提供咨询服务，质检部在收到客户投诉反馈后 4 小时内做出回应，24 小时内为用户提供合理范围内的服务和解决方案。

第六章 质量风险管理

6.1 质量投诉

公司建立了顾客信息查询、反馈和投诉的沟通渠道，明确顾客“对接”方式的要求，并确定相关人员制定方法和措施，确保顾客满意并超出“期望”。公司制订了《顾客满意度测量控制程序》，明确产品质量、客户服务、营销管理等各方面投诉的处理过程及公司领导对投诉的督办处理过程。由质检部门组织对“顾客的各类投诉”信息进行调查、分析、处理，及时向顾客反馈信息。同时召集相关人员落实改进方案和具体措施，明确责任部门和责任人。

售后服务组负责客户投诉建议接收工作，填写《客户投诉处理单》将问题反馈给质检部，质检部组织生产部等相关部门对客户投诉内容进行追溯，查明投诉产品的型号、批号、生产日期，找出产品出货前相关品质检验记录，分析问题产生原因，找出解决问题的方案和预防措施，确定责任部门和人员，并落实执行此项工作。

质检部每月根据客户投诉具体情况进行分析，形成客户投诉分析报告。如果经过判定此类客户投诉属于易发生的投诉，则应该编写制定改进措施，进行通报，以防止类似的投诉再次发生。同时为了减少客户投诉和抱怨，公司对服务人员不

定期进行专业知识培训，加强服务人员的服务意识和专业素养，提高服务质量，帮助他们高效解决顾客投诉和抱怨问题，提高顾客的满意度。

6.2 质量风险监测

6.2.1 质量控制点的管控

公司对产品质量关键过程存在的风险进行重点控制并采取措施和方法，实行全过程质量管理，将质量风险控制在工序之前，确保不合格品不出厂。通过对质量关键控制点的人员、设备、物料、环境、测试、作业指导等进行有效的策划使得产品质量关键控制点处于有效的可控范围之内。

6.2.2 建立有效的质量管控机制

在设计开发阶段，考虑失效所带来的潜在后果，采用先进的试样手段，对样品进行新品成品评价试验和验证；在产品生产阶段，生产关键过程采用自动化设备加工、在线自动检测技术，公司制定各工序作业指导书，原（辅）材料、外购外协件、在制品和成品检验标准，实施标准化作业；对相关的生产过程、工艺纪律执行情况进行监督检查，并对关键控制点发现的问题及时进行整改并持续改进。

6.2.3 应急管理

公司制定了《不合格品控制程序》、《纠正/预防措施控制程序》，对生产制造过程中出现不合格品、原辅材料质量事故、过程质量事故、市场投诉质量事故等情况的处理流程和要求进行了明确规定，确保异常信息传递及时、准确、快捷，及时对事故进行认真分析，找出原因，积极采取补救及纠正措施，并进行责任追究和处理，杜绝事故再次发生。

同时公司制定了《火灾事故专项应急预案》、《机械伤害事故专项应急处理预案》、《触电事故专项应急处理预案》、《自然灾害事故专项应急处理预案》等专项应急预案，编制了《应急准备与响应管理程序》，每年进行应急演练，在演练前对相关人员进行演练知识的培训，提高公司员工对突发事件的应急能力。

结语

质量是企业的生命，信用是经营的基准，公司坚持高标准履行质量主体责任，认真践行企业的核心价值观，使公司保持卓越经营和可持续发展。

公司坚持全面质量管理，利用过程管理手段，稳步落实质量管理工作，使产品质量水平得到显著提高。

公司持续改进质量管理体系，提高员工质量意识，深化质量控制手段，落实解决每个环节中存在的质量问题，持续提高产品质量水平、用户满意率，推动企业品牌建设。

本公司承诺生产的产品符合法规、国家标准、行业标准和合同要求，并不断地满足用户需求，实现高品质的发展。