

2022 年

社会责任报告

波士顿电梯（湖州）有限公司

二零二三年九月

目录

一.	公司概况	4
二.	核心价值观	4
三.	核心文化	4
四.	组织机构	4
五.	管理体系	5
六.	员工基本情况	5
七.	主要产品和服务	6
八.	主要技术和设备设施	6
九.	市场分布	8
十.	利益相关方沟通与回应	8
十一.	股东及其他相关方利益的保护	9
十二.	社会责任	9
十三.	社会认可	14
十四.	发展战略	15
1.	战略定位及发展方向	15
2.	展望未来	15

郑重声明

本公司出具的社会责任报告，是依据国家有关法律法规及相关国家标准进行编写。报告中关于企业社会责任内容、管理情况等是公司现状的真实反映。本公司对报告内容的真实性及相关论证的科学性负责。

波士顿电梯（湖州）有限公司

组织范围：波士顿电梯（湖州）有限公司

报告时间：2022年1月—2022年12月

发布周期：一年

报告获取方式：波士顿电梯（湖州）有限公司官方网站

一. 公司概况

波士顿电梯，传承自由平等精神，遵循工业的精细臻美，融入更多的现代科技。如今，以更加自信的发展态势，延续着工业强大的包容能力和无与伦比的自由精神，在中国这片全新的市场上迅猛成长，为未来中国的电梯事业塑造更加美好的可能。

波士顿电梯是一家集设计、开发、制造、销售和维护为一体的现代化专业电梯企业，位于浙江省湖州市南浔区电梯产业园。公司占地一百余亩，标准车间45000平米，办公楼20000平米，经过多年的快速发展，产量稳居同规模企业前列。

在全球新投资战略的思想下，波士顿电梯以电梯产业为载体，以世界顶级电梯制造工艺及控制技术为契合点，完成产业链的精确对接，打造精深电梯品质的新篇章。波士顿电梯产品与服务能力、研发创新技术已成为中国电梯业强有力的竞争者，并在国内和国际两个市场上获得了越来越多的肯定和赞誉。

目前，公司已取得《中华人民共和国特种设备（电梯）制造许可证》、《中华人民共和国特种设备（电梯）安装改造维修许可证》证书，产品质量已通过ISO9001认证、ISO14001环境认证和ISO45001职业健康安全管理体系认证。公司不仅被评为AAA级信用企业，同时也是中国电梯行业协会会员单位。细节决定成败，服务才能论英雄。注重服务的细节和品质是我们一贯的品格，通过售前、售中、售后一系列的优质细节服务使顾客的财产物有所值、物超所值，这就是基于细节服务的高端品质。

二. 核心价值观

安全、服务、品质、道德。

三. 核心文化

公司经过长期积淀、提炼、升华，形成了公司的企业文化体系。

企业使命：注重产品高性价比，满足客户专属定制，提供企业发展空间，成就员工品质生活。

企业愿景：成为未来中国的电梯行业领先者。

四. 组织机构

波士顿电梯按照《公司法》和《公司章程》的规定，并结合业务发展的需要，建立了规范的法人治理结构、经营组织机构和健全的内部管理制度，并“以顾客为关注焦点”开展各项活动，实现企业发展。组织机构型式详见图1。

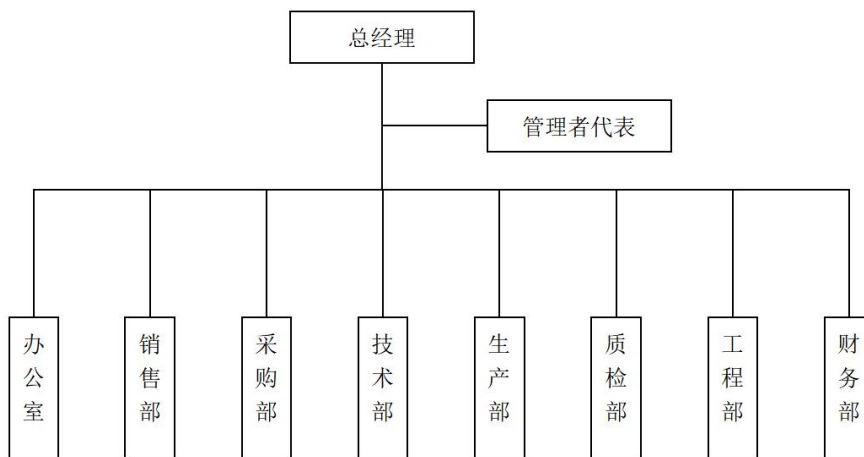


图 1 组织机构图

五. 管理体系

波士顿电梯高度重视管理体系的建设，先后建立了以 ISO9001 质量体系、ISO14001 和 ISO45001 等国际标准为基础的质量管理体系、环境管理体系和职业健康安全管理体系，并通过第三方（外方）的审核，并取得相应证书。

波士顿电梯建立了完整的质量管理流程，并且严格按照该流程执行。完善的质量管理体系能够为我们进一步开拓市场提供可靠的质量保证。

六. 员工基本情况

公司员工总数 58 人，企业一方面通过资源整合进行人员结构优化，减员增效，另一方面大力培养中高层管理干部，进行管理层优化。对组织结构进行优化调整，公司资源平台化。波士顿电梯员工构成情况详见表 1。

表 1 公司构成员工结构图

员工类型	人数	占比	员工类型	人数	占比		
按年龄	30岁以下	10	17.24%	按职能	财务人员	3	5.17%
	30-39岁	26	44.83%		营销人员	9	15.52%
	40-50岁	11	18.97%		管理人员	17	29.31%
	50岁以上	11	18.97%		技术人员	4	6.90%
	合计	58			操作人员	25	43.10%
按层次	高层（总经理+副总）	3	5.17%		合计	58	
	中层（部门经理、副经理）	10	17.24%	按学历	大学本科及以上	5	8.62%
	基层（部门下属人员、车间主任+班组长+生产统计）	30	51.72%		大专	12	20.69%
	一般员工	15	25.86%		中专及以下	41	70.69%
	合计	58			合计	58	

七. 主要产品和服务

1、主要产品与服务的交付方式

波士顿电梯所生产的产品以直接销售的方式向最终用户交货，售后服务则由波士顿电梯提供，以满足不同用户的需求。公司产品型式与交付方式详见表 2。

表 2 产品型式与交付方式

类别	产品类型		交付方式
内销	乘客电梯	有机房乘客电梯	设立专业的销售队伍，建立了长期战略合作伙伴，采用直销方式交付客户。
		无机房乘客电梯	
	载货电梯	有机房载货电梯	
		无机房载货电梯	
	家用电梯	有机房家用电梯	
		无机房家用电梯	

2、用户需求了解方式

波士顿电梯主要通过参加国内外行业展览会、在专业杂志、网络媒体发布广告等方式进行产品推广和客户开拓，部分产品通过招投标方式进行销售，根据不同消费需求研发新品，适应市场需求。

八. 主要技术和设备设施

公司建立研发中心，每年投入 3%以上销售收入用于技术创新，并获得国家高新技术企业荣誉。公司拥有专利 52 项，其中发明专利 6 项，实用新型 46 项。

1. 生产设备

公司一直着力于生产设备自动化技术改造，引进国际先进的智能化生产线，现拥有行业领先的生产设备，关键生产设备见表 3。

表 3 关键生产设备

序号	设备名称	规格型号	生产厂家	数量
1	板料液压折弯机	WC67Y-100-4000	安徽中瑞机床公司	1
2	开式双柱固定台压力机	J21-80	杭州海神锻压机床有限公司	1
3	开式可倾压力机	JD23-25	浙江锻压机床厂	1
4	保护焊机	NBC350	无锡风华电焊机厂	5
5	数控剪板机	LGSK-6X3050	江苏亚威机床股份有限公司	2

6	数控转塔冲床	HPH-5048-36LA2	江苏亚威机床股份有限公司	1
7	数控折弯机	PBB-160/4100	江苏亚威机床股份有限公司	1
8	数控折弯机	PBB-110/3100	江苏亚威机床股份有限公司	1
9	开式固定台压力机	J21-80A	浙江锻压机床厂	1
10	开式固定台压力机	J21-125A	浙江锻压机床厂	1
11	数控折弯机	PR6C150*4100	江苏金方圆数控机床公司	1
12	数控冲床	ET-300	江苏金方圆数控机床公司	1
13	卧式金属带锯床	GB4235	浙江仁工机械有限公司	1
14	数控金属板材开槽机	PGNK-1250-4000	上海恒力锻压机床有限公司	1
15	移动式万向摇臂钻床	ZW3732	江西中春机床轴承制造有限公司	1
16	折边机	WEH-220/4100	江苏亚威机床股份有限公司	1
17	卧式金属带锯床	GB4230	浙江仁工机械有限公司	1
18	卧式金属带锯床	GB4235	缙云天马煌锯床有限公司	1
19	液压冲孔机	Q35Y-160T	靖江市威华机床有限公司	1
20	逆变式空气等离子切割机	HP100/1GBT	/	1
21	液压摆式剪刀机	QC12Y-8×3200	南通航力重工机械有限公司	1
22	数控剪板机	LGSK-8X4050	江苏亚威机床股份有限公司	1
23	电动单梁起重机	LD5-22.5A3	杭州正翔起重机械制造有限公司	2

2. 研发与检测设备

为了保证产品生产过程和检验过程的准确性，使产品达到相关国家、行业的技术标准要求，并且达到用户的要求，波士顿电梯在产品制造过程中，从原材料、零部件进厂开始，直至提交用户均通过检测，确保最终提交的产品符合性。

公司建立检测实验室，配置电梯加速度测试仪、电梯导轨共面性激光检测仪、激光自动安平垂准仪等检测设备，公司对从来料到成品进行全过程、全面地质量检测。

九. 市场分布

公司主要产品为乘客电梯、载货电梯、家用电梯，市场主要应用在华中、华南区域。

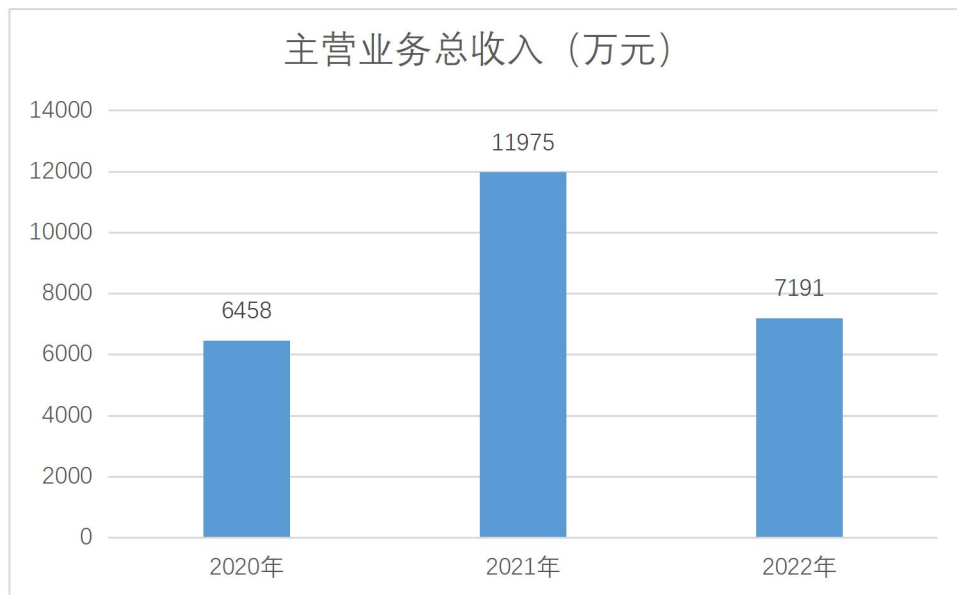


图 5 产品销售趋势图

十. 利益相关方沟通与回应

利益相关方的信任和支持是波士顿电梯持续健康发展的基础。波士顿电梯建立了多元化的利益相关方对话机制，主动与政府、员工、消费者、合作伙伴、环境、社会和公众等利益相关方群体开展多方沟通交流。

表 5 利益相关方期望要求和沟通回应

利益相关方	期望与要求	沟通回应方式
政府	1) 遵纪守法； 2) 依法纳税； 3) 支持经济发展。	1) 合规合法管理； 2) 主动纳税； 3) 执行国家政策。
员工	1) 有较好的薪酬福利保障； 2) 健康和安全的； 3) 畅顺沟通； 4) 公平晋升和发展机会； 5) 良好工作环境。	1) 及时足额发放工资、缴纳社保、发放节日福利； 2) 建立职业健康安全管理体系； 3) 畅通沟通渠道； 4) 职业发展通道、员工培训； 5) 创建良好的工作环境。
用户	1) 高品质的产品质量； 2) 合理的价格； 3) 优质的服务。	1) 合法的商务合同； 2) 不定期的用户回访； 3) 用户满意度调查。
合作伙伴	1) 信守承诺； 2) 回报与增长、公司治理； 3) 控制风险、经验分享。	1) 依法履行合同； 2) 销售总结大会、报告与通报； 3) 持续增长，保证回报； 4) 带动行业健康发展。

环境	1) 节能减排; 2) 应对气候变化; 3) 保护生态。	1) 绿色生产; 2) 节能减排。
社会和公众	1) 支持社会发展; 2) 关注弱势群体; 3) 扶贫济困。	1) 公益慈善事业; 2) 志愿者服务; 3) 健康文化。

十一. 股东及其他相关方利益的保护

股东利益——公司的经营方针和投资计划、重大生产经营活动通过公司股东进行议决，并由执行董事汇报生产经营目标和利润分配方案。定期向股东报告公司的经营状况。

员工的利益——公司与员工均签订了劳动合同，按《人事管理制度》等制度明确员工工资福利、社保、劳保等事项，凡涉及员工重大利益的制度修订均由职代会讨论通过。设立员工互助基金，对困难员工进行帮扶。

供应商利益——公司通过《采购控制程序》实行对供应商的管理，公司通过招投标、比价、按定期评价结果调整供货比例等方式，确保采购公平公正；按帮扶计划，对需要帮助的供应商提供资金、技术、管理和质量方面的支持，以增强配套协作能力，提高供应商的满意度和忠诚度。

顾客利益——多种渠道和客户进行沟通，取得客户的信息，多种形式设立客户投诉的联系方式，保证第一时间接收客户的质量反馈信息，第一时间予以解决，提供顾客的满意度；公司还对客户以区域划分、按销售额度评定销售等级享受不同价格优惠政策、信用支持等方式，保护客户利益。

其他相关方利益——公司重视环境保护，建立了废水、废气处理系统，公司按照ISO9001质量管理体系和ISO14001环境体系运行并通过质量管理体系和环境管理体系的认证，确保不发生质量、环保、安全事故；确保产品的质量安全、节能环保。公司依法纳税，按时还贷；积极参与公益活动。

十二. 社会责任

1. 公共责任

公司恪守道德规范，从“环境保护、资源综合利用、安全生产、公共卫生”四个方面对公共责任进行履行，确定控制标准、控制指标、测量方法、控制措施和责任部门。详见表6。

表6 测量指标、方法及控制过程

项目		控制标准	控制指标	过程控制措施	测量方法	部门
环境保护	废气	GB 16297—1996《大气污染物综合排放标准》表 2 无组织排放限值	三废排放达标	区域隔离、员工防护	委外监测	办公室
	噪声	GB 12348—2008《工业企业厂界环境噪声排放标准》		设备改造、区域隔离、员工防护	委外监测	办公室
资源综合利用		《中华人民共和国节约能源法》	万元产值综合能耗	采用节能设备、推广节能产品	根据每月的产能计算单位产品的用电量、用水量	生产部
安全生产		《中华人民共和国安全生产法》	工伤事故次数	员工岗前培训、安全使用工具制度、操作规程、机械设备操作和维护管理制度、安全生产检查制度、安全生产职责与权限管理制度、应急预案	内部统计	办公室
公共卫生		《危险废物储存污染控制标准》	危废处理及时率	垃圾分类处理，包装循环利用，严格执行环境保护制度	委托外部资质机构转移	办公室

2. 道德行为

公司领导层十分重视法律法规的宣传教育工作，恪守经营道德，倡导“先做人，后做事”，公司依照国家法律法规及公司章程，依法经营，诚实守信。公司在《人事管制制度》中明确规定了员工的权利和义务、聘用及担保要求、劳动关系的管理、培训与发展、考核与评估、薪酬福利及给付规定、员工工作准则、工伤、安全管理规定和基本道德行为规范，给每位员工树立了基本的诚信准则。公司突出领导干部在道德规范方面的模范带头作用，要求所有领导干部在工作和生活中遵守道德的规范，并鼓励广大员工通过总经理信箱对领导干部的行为予以监督。

表 7

道德行为测量及监控

体系	对象	诚信标准 道德标准	监督 部门	监控指标	保证措施
员工诚信道德体系	中/高层 管理人员	勤政、廉洁、高效	监事	诚信记录、违法 犯罪率	思想道德教育、廉政教育，接受民主测评、定期审计、监督检查
	普通员工	诚信、守法、规范	行政 部	违规通报次数、违 法犯罪率	思想道德教育、内部纪 律检查
公司诚信道德体系	员工	关爱、尊重	行政 部	员工满意度、员工 流失率	营造尊重的人文环境， 建立创新的培养机制， 完善发展的激励制度
	顾客	一等品质赢得市 场、一流服务保障 市场、一流科技引 领市场	顾客	产品交付及时率、 顾客满意度, 合同 履约率	及时交付产品, 提供高 性价比产品、优质服务
	供方	拓展供方、优化供 方、投资供方、发 展供方	供方	付款及时率	按时付款、友好合作
	股东	切实保护所有股 东的利益	股东	所有者权益、信息 披露次数、信息披 露及时率	稳定分红、及时公开的 信息披露
	社会	回报社会公众	政府、 社区	信用等级、纳税及 时率、三废监测达 标率、重大安全事 故、重大火灾事故	依法纳税、三废及噪声 控制、热衷公益事业

多年以来，在严格道德体系的监管和公司高层的带领下，公司认真实践诚信理念，严格履行道德准则，做到诚实守信、依法经营、依法纳税，合同违约率为零，从不拖欠银行贷款，逾期应收账款降至合理范围，公司高层、中层领导都没有违法乱纪纪录，员工违法次数为零，在顾客、用户、公众、社会中树立了良好的信用道德形象。

3. 关爱员工

3.1 员工权益保障

严格执行《劳动法》、《安全生产法》、《职业病防治法》、《消防法》、《工会法》等法律法规，不断改善员工的工作环境和劳动条件，识别确定了关键场所影响员工职业健康安全因素的测量方法和指标。建立了安全生产责任制，制定了应急预案，导入了GB/T24001环境管理体系、GB/T45001职业健康安全管理体系。成立应急抢险分队，每年举消防演练和外伤急救演练等，确保员工生命和财产安全，消防应急演练。

波士顿电梯在招聘、使用、培训、选拔、激励等方面均不存在对性别、地域、种族、年龄等方面的歧视。充分发挥员工才能，尊重劳动成果，科学合理用工，促进公司发展。公司历年的劳动合同签订率均为 100%，用工合法、规范，不曾出现违反国家劳动合同管理法律、法规的情况，劳动关系和谐融洽。

公司依法为职工按月足额缴纳社会保险和住房公积金，公司职工的社保参保率一直保持在 100%。

公司注重建设和谐融洽的劳动关系，提升企业凝聚力，员工在分享企业发展带来的实惠的同时，工作的稳定性和忠诚度保持在较高的水平。

3.2 支持员工发展

公司高度重视员工的职业发展，通过不断完善各项政策制度，打造适合各类人才成长的平台。公司每年制订《年度培训计划》并予以实施，并对关键性的重点培训项目进行跟踪和效果评估。同时，公司充分保证培训经费，确保培训项目能够顺利开展。公司目前已建立了新员工、中高层管理人员、专业技术人员、技术工人、强制性执业（操作）资格、管理体系标准等培训课程体系。

公司建立与绩效、培训和发展能力紧密结合的内部晋升制度，优先为优秀员工提供更多的晋升机会。公司建立公平、公正、公开的岗位竞聘制度，推行能上能下的用人机制。在开展职业规划的同时，公司采取各种活动对员工进行开发：培训、绩效管理、工作实践以及开发性人际关系。

3.3 员工职业健康安全保障

舒适的办公/生产环境：公司严格执行《劳动法》、《安全生产法》、《职业病防治法》《职业病管理与防护办法》、《工业卫生与职业病管理办法》、《劳动保护管理办法》、《女工劳动保护管理办法》等劳动、安全生活法律法规，为员工创造健康、安全的工作环境。

公司与员工签订劳动合同，准时发放工资和缴纳各种保险，定期组织安全生产培训，发放劳保用品，定时体检，采取通风、除尘、改进工艺等措施不断改善劳动环境。

3.4 推行员工关怀

公司成立工会组织，保障员工权益。针对困难员工，工会负责组织捐款，发放困难补助。针对女性员工，公司每年一次组织妇女健康体检。

公司建立并完善员工住宿、吃行等硬件设施，满足员工多层次需求，让员工真正感受到优全大家庭带来的快和温馨。定期发放节日福利，组织员工开展旅游和户外拓展培训。



图 8 员工关怀活动

3.5 营造主动参与的良好氛围

群众性质量管理活动坚持“广泛动员、全员参与”原则，以普通一线员工为质量创新的“主力”，通过各类技术比武、合理化建议排名等活动激发员工参与热情。公司提供各项活动所需的资源，并通过对活动成果评定、认可和激励员工参与质量管理活动的积极性。公司同时关注员工精神方面需求，增加培训考察交流机会，参加各类有益活动，改善工作环境等，营造共同成长的环境，让员工在充满关爱与信任的环境中快乐工作，幸福生活。

3.6 员工满意程度测量

公司每年均进行员工满意度抽样调查，通过发放员工满意度调查问卷、面谈、员工意见箱等方式收集员工信息，其中满意度调查内容从“个人工作、公司管理”

二大方面展开，以此了解员工的意见和建议，并分析原因和制定整改措施，以提高员工的满意度。同时，公司每年对员工流失率、安全生产指标进行分析，并以此作为依据制定有针对性的整改措施，以保证员工的最基本利益。

4. 捐赠和回馈社会

公司高层高度重视企业所承担的社会责任，切实转变发展方式，在发展循环经济、实施节能减排、保护生态环境等方面做了大量卓有成效的工作，努力减轻企业发展对资源能源、环境造成的压力；坚持以人为本，保护员工切身利益，着力提高员工工作和生活条件；坚持依法依规诚信经营，维护相关方利益，促进并带动地方经济发展；积极支持并带头参与社会公益活动，促进和谐社会建设。公司每年发布《社会责任报告》和《质量诚信报告》，并导入 ISO14001 环境管理体系认证、ISO45001 职业健康安全管理体系认证。每年进行环境因素、危险源的识别，确定重大环境因素和危险源，设立目标指标和管理方案并分解至各部门，在产品质量安全环保、生产安全、环境保护、节能降耗、职业健康等方面制定控制措施，每月跟进计划措施的进展，在管理评审会报告年度目标、管理方案的达成状况，制定控制和改进措施。

公司高层高度重视公益活动，以身作则积极参与积极参与社会公益活动。公司党支部、工会负责对公益支持进行策划，报执行董事审批后实施。公司的发展除了自身条件的成长因素，更依赖于社会的大力支持，所以企业把公益支持列入公司的发展规划当中。慈善捐助是公司重点支持的公益领域。

表 8 企业公益活动清单

序号	捐助活动内容	捐助金额 (元)	捐助日期
1	慈善救助	50000	2019
2	慈善救助	10000	2020
3	慈善救助	20000	2021

十三. 社会认可

近几年以来，波士顿电梯全体员工经过努力工作，各项事业得到蓬勃发展，先后取得社会的各种肯定和表彰，获得多项荣誉称号（见表 9）。

表 9 公司荣获的部分荣誉称号

序号	荣誉名称	颁发部门	授予时间
1	高新技术企业证书	浙江省科学技术厅	2020.12.1
2	安全生产标准化三级企业	湖州市应急管理局	2021.11.4
3	浙江省科技型中小企业	浙江省科学技术厅	
4	守合同重信用 A 级企业	湖州市南浔区市场监督管理局	2021.12.27
5	质量管理体系认证证书	北京天一正认证中心有限公司	2019.06.12

序号	荣誉名称	颁发部门	授予时间
6	职业健康安全管理体系认证证书	北京天一正认证中心有限公司	2019.06.12
7	环境管理体系认证证书	北京天一正认证中心有限公司	2019.06.12

十四. 发展战略

1. 战略定位及发展方向

公司总体战略：到 2025 年总销售额达到 1.7 亿。公司将继续致力于智能装备制造技术的研发与应用，建设“产品+服务+资本”三位一体的平台，依托技术创新、盈利模式创新、管理机制创新为源动力，在国家加快推进经济结构战略性调整的大背景下，抓住产业转型升级契机，围绕服务民生，构建“全生态智慧电梯”，扩大经营规模，提高经济效益，促进公司快速成长。

2. 展望未来

未来充满机遇和挑战，公司有信心、有能力，将继续以创新驱动战略为牵引，继续坚持产品、技术、管理创新，落实公司社会责任中长期发展规划，强化社会责任感，与各利益相关方共同推进人类社会的发展与进步，打造具有全国竞争力的制造企业，为弘扬浙江制造和中国制造品牌继续奋斗。